

Office for
Students



Arolwg Cenedlaethol o Fyfyrrwyr 2025

Gweithdrefnau ar gyfer ymchwilio i
honiadau o ddylanwadu'n amhriodol ar
ganlyniadau'r arolwg



Department for the
Economy

Medr

Y Comisiwn Addysg Drydyddol ac Ymchwil
Commission for Tertiary Education and Research

Cyfeirnod OfS 2025.01

Ymholiadau i nss@officeforstudents.org.uk

Dyddiad cyhoeddi 9 Ionawr 2025



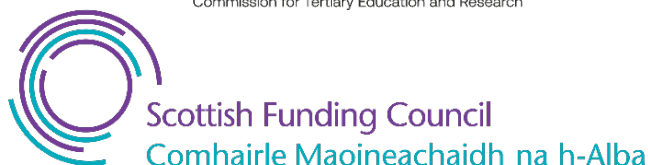
Scottish Funding Council
Comhairle Maoinachaidh na h-Alba

Cynnwys

Cyflwyniad a'r Cwmpas	2
Hygrededd data'r NSS: Ffyrdd i fynegi pryder	3
Y Cefndir.....	4
Pam bod hygrededd y data yn bwysig, a beth yw dylanwad amhriodol? Error! Bookmark not defined.	
Diffiniad o ddylanwad amhriodol.....	5
Egwyddorion arweiniol i'w defnyddio gan yr OfS ac ar ran cyrff cyllido a rheoleiddio'r DU	7
Gweithdrefnau	7
Mynegi pryder.....	7
Atodiad A	14
Y weithdrefn ar gyfer adrodd ac ymchwilio i bryderon bod darparrydd wedi ceisio dylanwadu mewn modd amhriodol ar ddata'r Arolwg Cenedlaethol o Fyfyryr (NSS).....	14
Atodiad B	16
Y weithdrefn ar gyfer gwneud cais am adolygiad o ganlyniad ymchwiliad i bryderon bod darparrydd wedi ceisio dylanwadu mewn modd amhriodol ar ddata'r Arolwg Cenedlaethol o Fyfyryr (NSS).	16



Y Comisiwn Addysg Drydyddol ac Ymchwil
Commission for Tertiary Education and Research



Cyflwyniad a'r Cwmpas

1. Mae'r ddogfen hon yn amlinellu gweithdrefnau'r Swyddfa Fyfyrrwyr (OfS/Office for Students) ar gyfer adrodd, trin a datrys honiadau o ddylanwad amhriodol wrth hyrwyddo a chynnal yr Arolwg Cenedlaethol o Fyfyrrwyr (NSS).
2. Mae'r gweithdrefnau'n berthnasol i'r holl ddarparwyr addysg uwch sy'n cymryd rhan yn yr NSS a'r holl fyfyrrwyr, yr holl sefydliadau myfyrrwyr a'r partïon eraill sy'n ymwneud â'r arolwg.
3. Mae'r OfS yn gyfrifol am reoli'r broses hon ar ran cyrff cyllido a rheoleiddio addysg uwch y DU (Medr, Cyngor Cyllido'r Alban, ac Adran yr Economi Gogledd Iwerddon). Lle bo hynny'n berthnasol, bydd yr OfS yn gweithio gyda chyrff cyllido a rheoleiddio perthnasol y DU i ddatrys pryderon a fynegir o dan y gweithdrefnau hyn, ac yn rhannu gwybodaeth berthnasol lle bo'n briodol.
4. O ystyried ei ddefnyddiau, mae angen i gyrff cyllido a rheoleiddio'r DU sicrhau uniondeb a chadernid data'r NSS. Dylai'r holl ddefnyddwyr fod yn dawel eu meddwl bod myfyrrwyr sy'n cwblhau'r arolwg wedi ymateb mewn modd sy'n rhoi adlewyrchiad llawn o'u gwir farn, ac nad yw eu darparwr, myfyrrwyr eraill, sefydliadau myfyrrwyr na partïon eraill wedi dylanwadu arnynt.
5. Mae cyrff cyllido a rheoleiddio'r DU yn diffinio 'dylanwad amhriodol' fel unrhyw weithgarwch neu ymddygiad a allai annog myfyrrwyr i adlewyrchu unrhyw beth heblaw eu gwir farn ynglŷn â'u profiadau o addysg uwch yn eu hymatebion i'r NSS
6. Nid yw'r gweithdrefnau a nodir yn y ddogfen hon ond yn ymwneud â materion sy'n gysylltiedig â chanfyddiad am ddylanwad amhriodol. Gellir defnyddio dulliau eraill i fynegi a datrys pryderon eraill ynghylch hygrededd data'r NSS, gan ddibynnu ar natur y mater dan sylw. Cyflwynir y rhain isod, ond gallent newid.

Hygrededd data'r NSS: Ffyrdd i fynegi pryder

Defnyddio a chyhoeddi canlyniadau'r NSS

Dylid cyfeirio pryderon ynghylch y defnydd o ddata gan ddarparwyr i sylw'r Awdurdod Safonau Hysbysebu neu'r Awdurdod Cystadleuaeth a Marchnadoedd. Am ragor o wybodaeth, ewch i <https://www.asa.org.uk/> a <https://www.gov.uk/government/organisations/competition-and-marketsauthority>

<p>Datgeliadau buddiant personol</p>	<p>Dylid cyfeirio pryderon ynghylch afreoleidd-dra ac amhriodoldeb ariannol, gwastraff a thwyll o fewn darparwyr a gyllidir i sylw'r corff cyllido/rheoleiddio priodol:</p> <p>Yn Lloegr, dylid mynegi pryder drwy ddilyn proses gwyno a hysbysu'r OfS: Cwynion - Y Swyddfa Fyfyrrwyr</p> <p>Yng Nghymru, dylid cyfeirio pryderon i sylw: gwybodaeth@medr.cymru</p> <p>Yn yr Alban, dylid cyfeirio pryderon i sylw: enquiries@sfc.ac.uk</p> <p>Yng Ngogledd Iwerddon, dylid cyfeirio pryderon i sylw: hepolicy@economy-ni.gov.uk</p>
<p>Newidiadau neu wallau yn nata darparwyr</p>	<p>Defnyddir nifer o wahanol ffynonellau data ar gyfer yr NSS a'r wefan Darganfod Prifysgol, a bydd darparwyr weithiau'n gofyn am gael diwygio'r data hynny.</p> <p>Mae panel diwygio data'r OfS yn asesu'r holl ddiwygiadau a gynigir ac yn barnu a yw'r gwallau a ganfuwyd yn eang ac o bwys digonol fel bod angen gweithredu.</p> <p>Am ragor o wybodaeth, gweler www.officeforstudents.org.uk/data-andanalysis/amendments-to-data/data-amendments-process/</p>

7. Mae'r gweithdrefnau hyn yn destun adolygiad rheolaidd, a gynhelir o leiaf unwaith y flwyddyn cyn i arolwg yr NSS droi'n fyw (Ionawr - Ebrill).

Y Cefndir

8. Arolwg a gynhelir drwy'r DU i gasglu gwybodaeth am brofiadau myfyrwyr mewn addysg uwch yw'r NSS. Mae'r data a geir o'r arolwg yn cefnogi atebolrwydd cyhoeddus, yn helpu i lywio dewisiadau darpar fyfyrwyr, ac yn helpu darparwyr i wella profiadau myfyrwyr. Caiff yr arolwg ei reoli gan yr OfS ar ran cyrff cyllido a rheoleiddio eraill y DU, sef Medr, Cyngor Cyllido'r Alban (SFC) ac Adran yr Economi Gogledd Iwerddon (DfENI).
9. Mae disgwyl i ddarparwyr yng Nghymru, yr Alban a Gogledd Iwerddon hyrwyddo'r NSS, fodd bynnag nid yw'n ofynnol i ddarparwyr addysg uwch yn Lloegr hyrwyddo'r arolwg yn 2025 - cânt ddewis gwneud hynny neu beidio. P'un a yw darparwyr yn hyrwyddo'r arolwg ai peidio, mae'r diffiniadau a'r gweithdrefnau a amlinellir yn y ddogfen hon yn parhau i fod yn berthnasol. Ym mhob gwlad, mae'n bwysig nad yw'r darparwyr addysg uwch yn annog myfyrwyr i fynegi unrhyw ganfyddiadau eraill wrth ateb yr arolwg ar wahân i'w canfyddiadau dilys eu hunain o'u profiad.
10. Cyhoeddir canlyniadau'r arolwg gan yr OfS, ac maent ar gael i ddarparwyr addysg uwch ac undebau myfyrwyr ar borthol rhannu data penodol. Mae canlyniadau'r NSS hefyd ar gael i ddarpar fyfyrwyr drwy'r wefan Darganfod Prifysgol.¹
11. Mae canlyniadau'r NSS yn cynnig set o ddata pwysig ar gyfer ystod o ddefnyddwyr, gan gynnwys:

¹ Ar gael yn [Hafan Darganfod Prifysgol | Darganfod Prifysgol](#).

- darparwyr addysg uwch a sefydliadau myfyrwyr, er mwyn nodi arfer da ac agweddau i'w gwella
- darpar fyfyrwyr, yn sail wrth benderfynu ymhle i astudio
- cyrff cyllido a rheoleiddio a llywodraethau'r DU, yn sail ar gyfer polisi a hefyd, yn Lloegr, i ddibenion rheoleiddio
- trydydd partïon sy'n darparu gwybodaeth i'r cyhoedd, er enghraifft rhai sy'n llunio tablau cynghrair a gwefannau gwybodaeth i fyfyrwyr.

Diffiniad o ddylanwad amhriodol

12. Fel a nodwyd ym mharagraff 5, mae cyrff cyllido a rheoleiddio'r DU yn diffinio 'dylanwad amhriodol' fel unrhyw weithgarwch neu ymddygiad sy'n annog myfyrwyr i adlewyrchu unrhyw farn ar wahân i'w barn wirioneddol o'u profiadau addysg uwch yn eu hymatebion i'r NSS.
13. Penderfynir a yw dylanwad yn amhriodol yn seiliedig ar ganfyddiad myfyrwyr o'r dylanwad hwnnw, nid ar sail y ddealltwriaeth a fwriadwyd.
14. Nid yw sgysiau rhwng cymheiriaid sy'n trafod eu barn ynghylch y cyrsiau yn gyfystyr â dylanwad amhriodol. Fodd bynnag, tybir bod mynd ati'n fwriadol i annog eraill i ateb cwestiynau'r arolwg mewn ffordd neilltuol nad yw'n rhoi adlewyrchiad llawn o'u barn eu hunain yn ddylanwad amhriodol.
15. Wrth gyfathrebu, mae'n bwysig atgoffa'r myfyrwyr fod yr arolwg yn annibynnol ar y darparydd, ac y dylent fynegi eu barn wirioneddol ynghylch y cwrs.
16. Mae cyrff cyllido a rheoleiddio'r DU, gan gydweithio â chyflenwr yr arolwg, Ipsos, wedi cyhoeddi canllaw arfer da ar reoli a hyrwyddo'r NSS, sy'n cynnwys canllawiau ar osgoi dylanwad amhriodol. Mae rhannau perthnasol o'r ddogfen honno ar gael i'w lawrlwytho o wefan yr OfS² a dylid eu darllen ochr yn ochr â'r weithdrefn hon.
17. Mae canllaw i fyfyrwyr ar ddylanwad amhriodol. Pwrpas y canllaw yw helpu i godi ymwybyddiaeth ymhlith myfyrwyr ynghylch pa mor werthfawr yw eu barn onest, beth i'w ddisgwyl yn ymgyrchoedd hyrwyddo'r NSS, beth sydd wedi'i ganiatáu a'i wahardd, ac i le y dylent fynd am gymorth a chefnogaeth os ydynt yn pryderu am ddylanwad.³ Gofynnir i ddarparwyr hysbysu'r myfyrwyr ynghylch y canllaw hwn yn rhan o'u cynlluniau cyn lansio'r arolwg.
18. Os ydynt yn hyrwyddo'r arolwg, dylai darparwyr ystyried a allai eu hymgyrch gael dylanwad amhriodol ar y modd y bydd cyfranogwyr yn ymateb. Mae cyrff cyllido a rheoleiddio'r DU yn disgwyl i ddarparwyr gael prosesau i sicrhau bod yr holl staff sy'n ymwneud â gweinyddu (gan gynnwys gwasanaethau academaidd a phroffesiynol) ac unrhyw waith i hyrwyddo'r NSS wedi

² Am ragor o wybodaeth, ewch i [Hyrwyddo'r NSS - Y Swyddfa Fyfyrwyr](#)

³ Ar gael yn [Dylanwad Amhriodol - Y Swyddfa Fyfyrwyr](#).

dilyn y canllaw arfer da, a bod mesurau ar waith i atal dylanwad amhriodol yn eu holl weithgareddau'n gysylltiedig â'r NSS.

19. Ochr yn ochr â'r canllaw hwn, dylai darparwyr ystyried y Codau Ymarfer ynghylch casglu data mewn addysg uwch, a gyhoeddwyd gan yr Asiantaeth Ystadegau Addysg Uwch (HESA), a chyrrff cyllido a rheoleiddio'r DU. Mae hwn yn nodi'r safonau a'r egwyddorion y mae disgwyl i ddarparwyr eu bodloni.⁴
20. Mae'r OfS wedi'i dynodi'n gorff sy'n cynhyrchu ystadegau swyddogol, ac mae'n ymrwymedig i ddilyn y Cod Ymarfer ar gyfer Ystadegau. Ceir hyd i fanylion ar wefan Awdurdod Ystadegau'r DU.⁵
21. Dyma enghreifftiau o ddylanwad amhriodol a allai effeithio ar hygrededd data'r NSS, ymhlith eraill:
 - a. Cyfarwyddyd amlwg neu awgrymiadau ynghylch y mathau o atebion y dylai myfyrwyr eu rhoi, gan gynnwys cynnig atebion safonol neu enghreifftiol.
 - b. Y dull a ddefnyddir gan ddarparwyr, myfyrwyr eraill, sefydliadau myfyrwyr neu bartïon eraill i gyflwyno'r arolwg i fyfyrwyr. Mae hyn yn cynnwys tynnu sylw, mewn modd amlwg neu drwy awgrym, at ganlyniadau atebion negyddol, er enghraifft o ran:
 - i. cyfuno ag arolygon eraill a gynhelir gan ddarparwyr, boed y rheiny'n fewnol neu'n allanol
 - ii. tablau cynghrair, y Fframwaith Rhagoriaeth Addysgu (TEF) neu brosesau Asesu Ansawdd
 - iii. canfyddiadau cyflogwyr ynghylch canlyniadau cadarnhaol a negyddol.
 - c. Cyfarwyddyd ynghylch dealltwriaeth trydydd partïon o'r raddfa ymateb.
 - d. Annog myfyrwyr i osgoi pwynt penodol ar y raddfa ymateb.
 - e. Methiant i sicrhau nad yw'r dulliau a ddefnyddir i annog myfyrwyr i gymryd rhan yn yr arolwg, fel ymgyrchoedd, y defnydd o ddeunyddiau hyrwyddo (boed hynny'n amlwg neu drwy awgrym), neu gymhellion (fel tynnu enillydd o het) yn creu gogwydd yn yr ymateb. Cynghorir darparwyr i gyfeirio at Ganllaw Arfer Da Ipsos am wybodaeth ynghylch sut i reoli ymgyrchoedd hyrwyddo'r arolwg yn llwyddiannus.⁶
 - f. Cynnal sesiynau gorfodol lle mae'n rhaid llenwi'r NSS.
22. Ni ystyrir bod darparu gwybodaeth ffeithiol am y defnydd o ddata'r NSS yn gyfystyr â dylanwad amhriodol, ond dylid ystyried sut y bydd hyn yn cael ei dderbyn. Dylid atgoffa myfyrwyr hefyd ynghylch pwysigrwydd mynegi eu barn yn onest wrth ymateb.

⁴ Am ragor o wybodaeth, ewch i [Codau Ymarfer ynghylch casglu data](#).

⁵ Am ragor o wybodaeth, ewch i [Cod Ymarfer ar gyfer Ystadegau](#).

⁶ Ar gael yn [Hyrwyddo'r NSS - Y Swyddfa Fyfywyr](#).

Egwyddorion arweiniol i'w defnyddio gan yr OfS ac ar ran cyrff cyllido a rheoleiddio'r DU

23. Bydd yr OfS yn penderfynu fesul achos a yw **da**u amod wedi'i fodloni:
- a gafwyd dylanwad amhriodol; ac
 - a allai'r dylanwad amhriodol hwnnw fod wedi cael effaith sylweddol ar ganlyniadau'r NSS.
24. Pan fydd yr OfS yn penderfynu bod y ddau amod wedi'u bodloni, bydd yn ystyried pa gamau i'w cymryd o ganlyniad i hynny. Yn bwysig, gallai fod angen i'r OfS gymryd camau gwahanol lle bo pryderon yn gysylltiedig â dylanwad gan fyfyrwyr neu grwpiau o fyfyrwyr (yn hytrach na phryderon yn gysylltiedig â dylanwad gan ddarparwyr neu eu haelodau staff), gan fod perthynas yr OfS â myfyrwyr yn wahanol i'w pherthynas â darparwyr.
25. Nid ydym yn anelu i roi diffiniad anhyblyg o'r hyn sy'n amhriodol. Yn y pen draw, mae'n bwysig i ddarparwyr gymryd cyfrifoldeb dros fodloni ddisgwyliadau Codau Ymarfer HESA ynghylch casglu data a mabwysiadu egwyddorion da ar gyfer rheoli arolygon.
26. Wrth reoli'r broses hon, yn gysylltiedig â'r holl honiadau, byddwn yn dilyn yr egwyddorion canlynol:
- Tryloywder
 - Tegwch a chymesuredd
 - Prif ffocws ar fuddiant myfyrwyr a'r cyhoedd.

Gweithdrefnau

Mynegi pryder

27. Dylid mynegi pryder y gallai darparydd, aelod o staff o fewn darparydd, myfyriwr, sefydliad myfyrwyr neu barti arall fod yn ceisio dylanwadu ar y modd y mae myfyrwyr yn ymateb i'r NSS (yn hytrach nag annog myfyrwyr i gymryd rhan yn yr NSS yn unig) drwy anfon e-bost i flwch e-bost honiadau penodol yr OfS ar gyfer yr NSS (nssallegations@officeforstudents.org.uk).
28. Byddwch yn derbyn ymateb i gydnabod y derbyniwyd eich e-bost ar y diwrnod pan fydd yr e-bost yn cael ei dderbyn [gweler Atodiad A, Bocs 1]. Gellir mynegi pryderon hefyd drwy flwch e-bost penodol cyflenwr yr arolwg ar gyfer yr NSS (nss@ipsos.com), ond gallai hyn achosi oedi i'r broses.
29. Bydd yr OfS yn cyfathrebu ag unigolion, sefydliadau a darparwyr drwy e-bost; os ffafrir dull arall o gyfathrebu, dylid hysbysu'r OfS ynghylch hynny ar y cyfle cyntaf.
30. Pan fynegir pryderon yn uniongyrchol wrth gyrff cyllido a rheoleiddio eraill y DU, fe'u trosglwyddir i'r OfS a fydd yn cydgysylltu'r broses ar eu rhan er mwyn sicrhau ymagwedd deg a chyson ar draws y DU.

31. Darperir map o'r broses yn [Atodiad A](#) sy'n nodi sut y bydd yr OfS yn cydnabod, yn rheoli ac yn ymchwilio i bryderon. Mae camau'r broses a nodir isod yn cyfateb i rifau'r bocsys ar fap y broses.
32. Dylai pob pryder gynnwys digon o fanylion am y mater dan sylw, gan gynnwys y canlynol lle bo modd:
- enw llawn y sawl sy'n mynegi'r pryder a, lle bo'n berthnasol, enw ei ddarparydd neu ei sefydliad, ei e-bost a'i gyfeiriad cyswllt a, lle bo modd, rhif ffôn cyswllt
 - enw'r darparydd a'r cwrs y mae canlyniadau data'r NSS yn berthnasol iddo
 - natur y pryder, y dyddiad ac, os yw'n berthnasol, amser y rhyngweithio a achosodd y pryder, gan gynnwys unrhyw wybodaeth neu dystiolaeth gadarn i gefnogi hyn.
 - lle bo'n berthnasol, a yw pryder wedi'i fynegi wrth ddarparydd neu sefydliad myfyrwyr (ac os felly, pryd), ac os felly, pam bod yr unigolyn/sefydliad yn anfodlon â'r modd yr aeth y darparydd neu'r sefydliad ati i ymdrin â'r pryder. Fodd bynnag, nid ydym yn disgwyl i unigolion neu sefydliadau fod wedi mynegi pryder wrth ddarparydd neu sefydliad myfyrwyr cyn mynegi pryder wrth yr OfS.
33. Bydd cynnwys cymaint ag sy'n bosibl o'r manylion hyn o gymorth i'r OfS ymchwilio i'r mater sy'n destun pryder. Os na ddarperir y manylion hyn, mae'n bosibl na fydd yr OfS yn gallu ymchwilio i'r pryder. Bydd unrhyw bryderon yn cael eu prosesu'n unol â'r hysbysiad preifatrwydd honiadau.⁷
34. Os derbynnir gormod o ddata personol nad yw'n berthnasol wrth brosesu'r honiad, caiff y data eu dileu ac ni chânt eu prosesu ymhellach.
35. Wrth ymdrin ag achosion, bydd y Swyddfa Fyfywyr yn cydymffurfio bob amser â'i rhwymedigaethau dan Ddeddf Diogelu Data 2018 a'r Rheoliad Cyffredinol ar Ddiogelu Data (GDPR). Mewn rhai achosion, gall hyn olygu na ellir ymchwilio ymhellach i bryder. Dan amgylchiadau o'r fath bydd y Swyddfa Fyfywyr yn hysbysu'r unigolion, y sefydliadau neu'r darparwyr sy'n codi'r pryder i egluro pam.
36. Ni fydd y Swyddfa Fyfywyr yn ystyried cwynion dienw oni bai ein bod yn credu bod y materion a'r dystiolaeth a ddarperir yn ddigon arwyddocaol i deilyngu ymchwiliad.
37. Er y caiff holl fanylion honiadau ac ymchwiliadau dilynol eu trin yn gyfrinachol, gallai fod yn ofynnol cyhoeddi neu ddatgelu gwybodaeth a ddarperir i'r OfS o dan Ddeddf Rhyddid Gwybodaeth 2000.

Pryd i fynegi pryder

38. Ceir mynegi pryderon ar unrhyw bryd yn ystod y flwyddyn. Fodd bynnag, mae'n fuddiol cyflwyno pryderon i sylw'r OfS cyn gynted ag sy'n bosibl, yn enwedig tra bo'r arolwg yn weithredol o fis Ionawr tan fis Ebrill, fel bo modd gweithredu'n brydlon.

⁷ I weld hysbysiad preifatrwydd honiadau'r NSS, ewch i: [Hysbysiad Preifatrwydd NSS 2025 Honiadau o ddylanwad amhriodol](#).

Proses ar gyfer rheoli pryderon

39. Bydd yr OfS yn anelu i roi ymateb cychwynnol i'r pryder cyn pen pum niwrnod ar ôl ei dderbyn. Bydd yr OfS yn cysylltu â chorff cyllido a rheoleiddio perthnasol y DU, os yw'n briodol, wrth roi'r ymateb hwn.
40. Yn ei hymateb cychwynnol, bydd yr OfS yn:
- nodi'r camau nesaf yn y broses o ymdrin â'r pryder; ac
 - yn cadarnhau bod digon o wybodaeth wedi dod i law i fynd ar drywydd y pryder, neu'n gofyn i'r unigolyn, y sefydliad neu'r darparydd a fynegodd y pryder ddarparu unrhyw wybodaeth a nodir ym mharagraff 32 uchod, na chafodd ei darparu wrth fynegi'r pryder. Gofynnir i rai sy'n mynegi pryder ddarparu unrhyw wybodaeth a geisid i'r OfS cyn pen 10 diwrnod gwaith [Atodiad A, Bocs 2].
41. Ar ôl derbyn unrhyw wybodaeth ychwanegol y gofynnwyd amdani, bydd yr OfS yn ystyried a oes ganddi ddigon o wybodaeth i fwrw ymlaen i gam nesaf yr ymchwiliad [Atodiad A, Bocs 3]. Cynhelir yr asesiad hwn gan aelod uwch o dîm yr NSS ar y cyd ag aelod o banel honiadau'r NSS (gweler paragraff 44), gan ofyn am gyngor cyfreithiol ac/neu gyngor gan gorff cyllido a rheoleiddio perthnasol y DU lle bo angen.

Ymchwilio i bryderon

42. Panel honiadau'r NSS fydd yn ystyried pryderon, gan wneud argymhellion fel corff cynghorol i gyfarwyddwr yr OfS sy'n gyfrifol am wneud penderfyniadau rheoleiddiol (ar gyfer pryderon sy'n ymwneud â darparwyr yn Lloegr) neu gyfarwyddwr yr OfS sy'n gyfrifol am yr NSS (ar gyfer pryderon sy'n ymwneud â darparwyr yng Nghymru, yr Alban a Gogledd Iwerddon). Mae Rhan 5 (B) o gynllun dirprwyo'r OfS⁸ yn esbonio'r trefniadau dirprwyo i gyfarwyddwyr benderfynu ynghylch swyddogaethau'r OfS.
43. Rôl y panel honiadau yw gwneud argymhellion i gyfarwyddwr yr OfS ynghylch:
- a ddylid cymryd unrhyw gamau mewn ymateb i bryder; a
 - pha fath o gamau y dylid eu cymryd.
44. Bydd y panel honiadau'n cael ei gadeirio gan aelod uwch o dîm yr NSS, ac yn cynnwys swyddogion yr OfS sy'n arbenigo mewn cynnal yr NSS, rheoleiddio, hygyrdd data, a llywodraethu.
45. Bydd pryderon am ddarparwyr y tu allan i Loegr yn cael eu trosglwyddo i'r OfS gan gyrrff cyllido a rheoleiddio eraill y DU. Lle bo honiadau'n ymwneud a darparwyr yng Nghymru, yr Alban neu Ogledd Iwerddon, bydd yr OfS yn gweithio gyda chorff cyllido a rheoleiddio priodol y DU i benderfynu ar y dull gweithredu. Lle bo hynny'n briodol, bydd cynrychiolydd o gorff cyllido a rheoleiddio perthnasol y DU yn ymuno â phanel honiadau'r NSS fel aelod hyd ddiwedd yr ymchwiliad (gweler paragraff 40 isod).

⁸ Mae cynllun dirprwyo'r Swyddfa Fyfyrrwr ar gael yn: [Ein bwrdd a'n pwyllgorau - Y Swyddfa Fyfyrrwr](#).

46. Pan fydd yr OfS o'r farn fod digon o dystiolaeth i gynnal ymchwiliad pellach, bydd fel arfer yn cysylltu'n brydlon â'r darparrydd cofrestredig y mae data'r NSS yn berthnasol iddo a gofyn iddo gynnal ymchwiliad mewnol. Bydd yr OfS yn cael gwared ag unrhyw fanylion adnabod o'r data hyn, oni thybiwyd bod angen rhannu'r manylion â'r darparrydd cofrestredig yn unol â chyngor cyfreithiol, neu lle bo'n ofynnol i'r OfS wneud hynny'n rhan o'n swyddogaethau neu yn ôl y gyfraith. Lle bo angen, gall manylion yr honiad a drosglwyddir i'r darparrydd gynnwys enw neu deitl yr unigolyn y mynegwyd pryder yn ei erbyn, a manylion trydydd partïon eraill a nodir o fewn yr honiad. Os bydd y pryder yn ymwneud â darparrydd addysgu sydd yn rhan o ddarparrydd cofrestredig, bydd yr OfS yn gofyn i'r darparrydd cofrestredig gynnal ymchwiliad. Bydd yr OfS yn gofyn i'r darparrydd bennu unigolyn ar lefel uwch i fod yn gyfrifol am yr ymchwiliad - unigolyn a all weithredu'n annibynnol ar y partïon y mae eu gweithredoedd o dan amheuaeth.
47. Lle mae'r OfS o'r farn nad oes digon o dystiolaeth i ymchwilio ymhellach, bydd nodyn o'r honiad yn cael ei gofnodi a bydd yr achos yn cael ei gau. Gellir ailagor yr achos sydd wedi cael ei gau os ceir tystiolaeth ategol.
48. Bydd yr OfS yn gofyn am adrodd ar y canfyddiadau yn ysgrifenedig wrth y panel honiadau o fewn 20 niwrnod gwaith i dderbyn y llythyr oddi wrth yr OfS. Mae'r OfS yn argymhell bod yr adroddiad yn ddim mwy na phum tudalen o hyd, er nad yw hwn yn ofyniad ffurfiol. Yn rhan o hyn, efallai y bydd y panel honiadau'n cynghori darparwyr i ofyn am fewnbwn eu harchwilwyr mewnol eu hunain, a gallai osod amodau'n gysylltiedig â'r ymchwiliad i sicrhau ei fod yn dryloyw ac yn gadarn [Atodiad A, Bocs 6].
49. Pan fydd honiad yn ymwneud â myfyriwr, neu sefydliad myfyrwyr sy'n gysylltiedig â darparrydd, bydd yr OfS yn cysylltu â'r darparrydd i ofyn iddo gynnal yr ymchwiliad.
50. Gall yr OfS gomisiynu ymchwiliad annibynnol ar ei rhan ei hun yn ôl doethineb y cyfarwyddwr, er enghraifft os bydd y panel honiadau o'r farn fod buddiannau'n gwrthdaro, neu nad oes unrhyw unigolyn priodol o fewn y sefydliad i gynnal ymchwiliad. Mewn unrhyw ymchwiliad o'r fath, bydd yn ofynnol adrodd y canfyddiadau gerbron y panel honiadau cyn pen 20 diwrnod gwaith ar ôl derbyn y cais am yr ymchwiliad [Atodiad A, Bocs 6].
51. Ar gyfer ymchwiliad, mae'n bosibl y bydd y sefydliad neu'r darparrydd y gwnaed yr honiad yn ei erbyn yn derbyn copi o'r adroddiad, os yw'n briodol, ac yn cael cyfle i ymateb iddo cyn pen 10 diwrnod gwaith [Atodiad A, Bocs 7].
52. Bydd y panel honiadau'n ystyried yr adroddiad ar ganfyddiadau'r ymchwiliad [Atodiad A, Bocs 8]. I ddechrau, bydd y panel honiadau'n ystyried tri chwestiwn:
- i. A gafodd y broses ymchwilio a gynhaliwyd gan y darparrydd ei gweithredu mewn modd priodol, gan dderbyn cyngor annibynnol lle bo'n briodol?
 - ii. Beth yw canfyddiadau'r ymchwiliad?
 - iii. A dorwyd unrhyw ganllawiau gan gyrrff cyllido a rheoleiddio'r DU ac/neu gyflenwr yr arolwg?
53. Bydd y panel honiadau'n ystyried pob achos yn unigol. Yn ei waith bydd yn cyfeirio at achosion a chanlyniadau blaenorol er mwyn sicrhau ymagwedd gyson.

54. Bydd y panel honiadau'n argymhell y dylid gweithredu os yw'r farn, yn ôl pwysau tebygolrwydd:
- i. y cafwyd dylanwad amhriodol; a
 - ii. y gallai'r dylanwad amhriodol hwnnw fod wedi cael effaith sylweddol ar ganlyniadau'r NSS.
55. Wrth argymhell a ddylid gweithredu, bydd y panel honiadau'n ystyried y ffactorau canlynol:
- a. Union natur y pryder
 - b. Cadernid y dystiolaeth
 - c. I ba raddau y mae'r achos dan sylw yn herio hygyrddedd data perthnasol yr NSS
 - d. Yr ymchwiliad a gynhaliwyd gan y darparrydd, gan gynnwys a gynhaliwyd yr ymchwiliad hwnnw mewn modd priodol, gyda chyingor annibynnol lle bo'n berthnasol, ac unrhyw ymateb a gafwyd yn gysylltiedig â'r ymchwiliad hwnnw
 - e. Lle bo'r OfS wedi comisiynu ei hymchwiliad ei hun, canfyddiadau'r ymchwiliad hwnnw ac unrhyw ymateb gan yr unigolyn, y sefydliad neu'r darparrydd y mynegwyd pryder yn ei erbyn
 - f. Sut mae'r OfS wedi ymdrin ag achosion eraill er mwyn hyrwyddo ymagwedd gyson
 - g. Canllawiau cyrff cyllido a rheoleiddio'r DU a chyflenwr yr arolwg ar ddylanwad amhriodol
 - h. Y camau a gymerwyd i ddatrys unrhyw achos o dorri canllawiau.
56. Efallai y bydd y cyfarwyddwr yn gofyn am gyngor pellach i'w helpu i ddod i benderfyniad, a allai gynnwys cyngor gan rai o fewn yr OfS sy'n gyfrifol am reoli risg a data, a chan gyrrff cyllido a rheoleiddio eraill y DU lle bo'n berthnasol.

Canlyniad adolygiad o'r dystiolaeth

57. Os bydd y cyfarwyddwr yn penderfynu bod achos o ddylanwad amhriodol wedi digwydd, ac y gallai'r dylanwad amhriodol hwnnw fod wedi cael effaith o bwys ar ganlyniadau'r NSS, gall yr OfS gymryd y camau canlynol (ar wahân neu gyda'i gilydd) [Atodiad A, Bocs 9]:
- a. Gofyn i'r darparrydd gyflwyno cynllun gweithredu i ymdrin â'r problemau a nodwyd
 - b. Gofyn am ymchwiliad annibynnol, neu gomisiynu ymchwiliad o'r fath (gan adennill y costau'n gysylltiedig â hynny, o bosib)
 - c. Atal holl ddata NSS y darparrydd dros dro neu'n barhaol, neu gyfran y data, i warchod buddiannau myfyrwyr ac/neu sicrhau hygyrddedd y data. Ni fydd yr OfS yn dal data yn ôl yn awtomatig ar ôl derbyn honiad.
 - d. Cyhoeddi data'r flwyddyn flaenorol yn lle'r data dan sylw
 - e. Lle bo'n briodol, cynnal arolwg eto o is-set o'r myfyrwyr a gafodd eu cynnwys yn yr arolwg gwreiddiol o fewn y darparrydd, ac adennill y gost am hynny

- f. Cynnal archwiliad o brosesau'r darparwydd ym mlwyddyn ddilynol yr arolwg. Yn rhan o hyn gallai fod yn ofynnol i'r darparwydd sicrhau cymeradwyaeth yr OfS a, lle bo'n briodol, cyrff cyllido a rheoleiddio perthnasol y DU ar gyfer holl ddeunydd yr arolwg.
- g. Ar gyfer darparwyr sydd wedi cofrestru gyda'r OfS, byddwn yn ystyried a yw digwyddiadau lle torrodd darparwyr y canllawiau ar ddylanwad amhriodol yn effeithio ar ein hasesiad o'r risg y bydd y darparwydd yn torri un o amodau parhaus eu cofrestrriad.⁹
58. Byddwn yn hysbysu'r darparwydd dan sylw ynghylch penderfyniad y cyfarwyddwr, gan gynnwys unrhyw gamau i'w cymryd, ar ôl i'r panel honiadau adolygu'r adroddiad ar yr ymchwiliad [Atodiad A, Bocsys 9 a 10]. Ni allwn roi adborth ar ymchwiliad i bartion a fynegodd bryder. Ar gyfer achosion o honiadau yng Nghymru, yr Alban a Gogledd Iwerddon, bydd corff cyllido a rheoleiddio perthnasol y DU yn cael ei goïo i mewn i unrhyw hysbysiadau a anfonir at bartion allanol.

Terfynau amser

59. Ein disgwyliad yw y bydd unigolion, sefydliadau neu ddarparwyr sy'n mynegi pryder yn cadw at y terfynau amser a nodir yn y gweithdrefnau hyn. Fodd bynnag, efallai y byddwn yn ei hystyried yn briodol (er budd tegwch neu er mwyn gallu cynnal ymchwiliad llawn) i ddiwygio neu addasu'r terfynau amser a nodir yn y gweithdrefnau hyn mewn achos neilltuol. Dylai unrhyw barti sydd am gael estyniad amser, ysgrifennu at yr OfS i esbonio pam ei fod yn tybio bod hynny'n briodol, a bydd yr OfS yn dyfarnu a ddylid derbyn neu wrthod y cais.

Gofyn am adolygiad o ganlyniad ymchwiliad

60. Gall unrhyw barti sy'n ymwneud â phryder ofyn am gael adolygu ymchwiliad. Bydd yr adolygiad yn cael ei ystyried gan banel nad yw wedi bod ag unrhyw ran flaenorol yn yr ymchwiliad cyntaf. Bydd yn cael ei gadeirio gan gyfarwyddwr o un o gyrff cyllido a rheoleiddio'r DU, nad yw ychwaith wedi bod ag unrhyw ran flaenorol yn yr ymchwiliad neu'r penderfyniad cyntaf. Dyma elfen olaf yr her sydd ar gael i ddarparwyr o dan y gweithdrefnau hyn [Atodiad A, Bocs 11].

Sut y gellir gofyn am adolygiad?

61. Gall parti ofyn am adolygiad o ganlyniad ymchwiliad ar sail [Atodiad B, Bocs 13]:
- tystiolaeth newydd o bwys
 - afreoleidd-dra gweithdrefnol o bwys.
62. Mae'n rhaid i barti ofyn i brif weithredwr yr OfS am adolygiad mewn ysgrifen cyn pen 10 diwrnod gwaith ar ôl dyddiad penderfyniad yr OfS, drwy gysylltu â:
- CEOOffice@officeforstudents.org.uk; neu
 - Office for Students Chief Executive, Westward House, Lime Kiln Close, Stoke Gifford, Bristol, BS34 8SR.

⁹ Am ragor o wybodaeth, ewch i [Monitro ac ymyrryd - Y Swyddfa Fyfyrrwyr](#).

63. Bydd yr OfS yn cydnabod derbyn y cais ac yn hysbysu partïon eraill yr ymchwiliad, lle bo'n berthnasol, fod cais wedi'i gyflwyno [Atodiad B, Bocsys 13 ac 14].
64. Bydd yn rhaid i barti sy'n cyflwyno cais am adolygiad gyflwyno unrhyw dystiolaeth i'r OfS, mewn ysgrifen, i gefnogi ei gais cyn pen 10 diwrnod gwaith ar ôl ei gyflwyno. Os na dderbynnir dystiolaeth o'r fath o fewn y cyfnod a ganiateir, bydd gan yr OfS hawl i drin y cais fel cais y rhoddwyd y gorau iddo.

Beth yw'r broses adolygu?

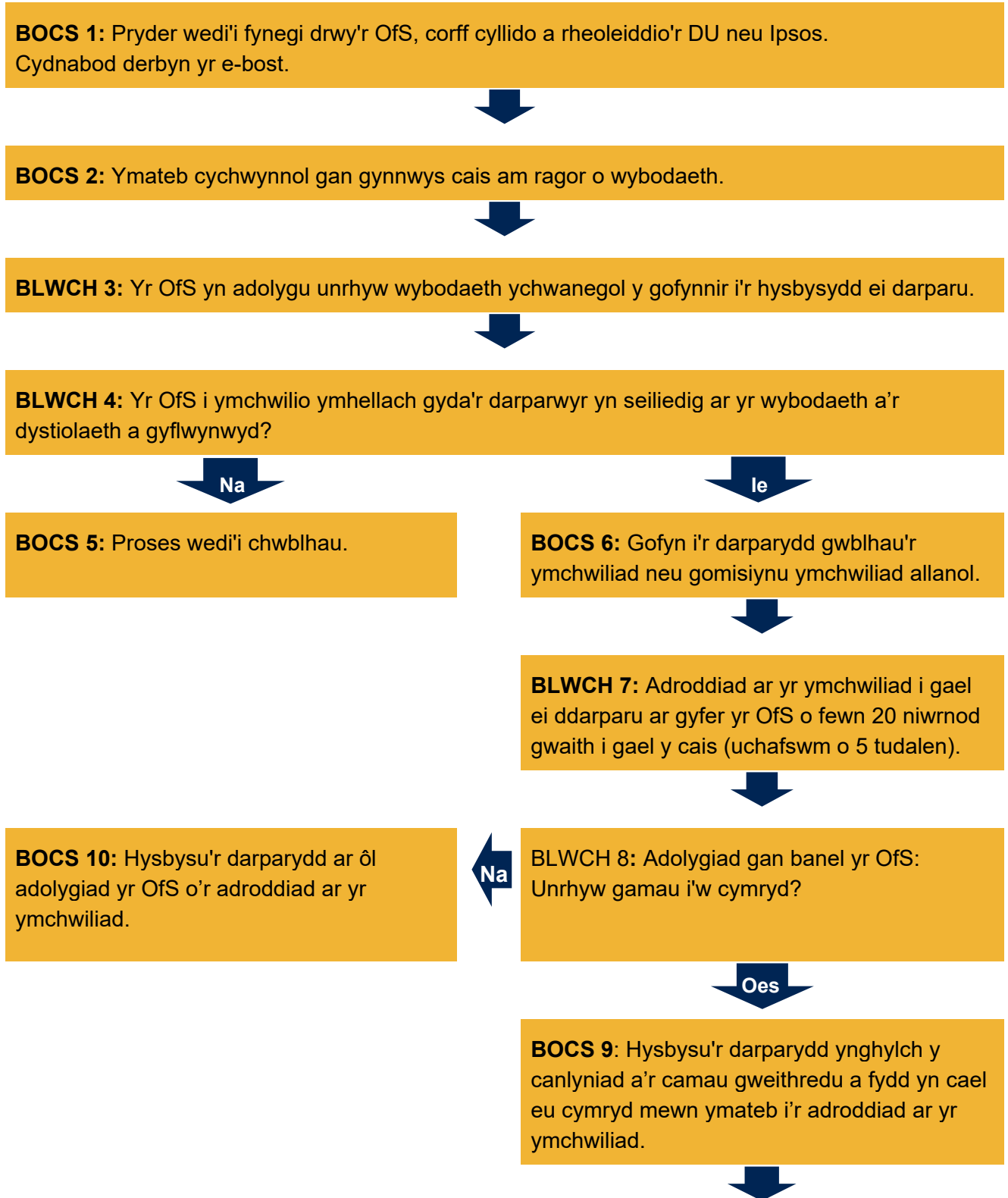
65. Bydd y panel a nodir ym mharagraff 60 yn gwirio'r cais am adolygiad, ynghyd â'r dogfennau ategol. Gallai'r panel adolygu gynnwys cynrychiolydd o gorff cyllido a rheoleiddio arall yn y DU [Atodiad A, Bocs 16].
66. Gall y panel adolygu ofyn cyngor lle bo angen gan rai sy'n gwybod am yr achos. Gallai'r cynghorwyr achos hyn fod wedi ymwneud â'r ymchwiliad gwreiddiol - os felly, ni fyddant ond yn cynnig gwybodaeth dechnegol neu wybodaeth am broses.
67. Bydd y panel adolygu'n cyflwyno argymhelliad i brif weithredwr yr OfS, a fydd yn penderfynu'n derfynol ynghylch yr adolygiad, mewn ymgynghoriad â phrif weithredwr unrhyw gorff cyllido a rheoleiddio perthnasol arall yn y DU

Beth fydd yn digwydd i ganlyniadau'r adolygiad?

68. Mae'r OfS yn anelu i hysbysu'r partïon am ganlyniadau'r adolygiad cyn gynted â phosibl ar ôl derbyn y dogfennau adolygu. Ni fydd unrhyw gyfle arall i herio penderfyniad prif weithredwr yr OfS. Fodd bynnag, gellir herio'r penderfyniad hwn, a phenderfyniad cyfarwyddwr yr OfS drwy wneud cais i'r Uchel Lys am ganiatâd i ofyn am adolygiad barnwrol. Bydd yn rhaid cyflwyno'r cais hwn yn brydlon, a beth bynnag fo'r amgylchiadau, o fewn tri mis ar ôl cael gwybod beth yw canlyniad yr apêl [Atodiad B, Bocs 17].

Atodiad A

Y weithdrefn ar gyfer adrodd ac ymchwilio i bryderon bod darparydd wedi ceisio dylanwadu mewn modd amhriodol ar ddata'r Arolwg Cenedlaethol o Fyfyrrwyr (NSS)



Sylwch:

Pan fydd honiad yn gysylltiedig â myfyriwr neu sefydliad myfyrwyr sy'n gysylltiedig â darparrydd, bydd yr OfS yn cysylltu â'r darparrydd i ofyn iddo gynnal yr ymchwiliad.

BLWCH 11: Cais darparrydd am adolygiad wedi'i dderbyn?



BLWCH 12: Gweler y broses adolygu (Atodiad B).

Atodiad B

Y weithdrefn ar gyfer gwneud cais am adolygiad o ganlyniad ymchwiliad i bryderon bod darparydd wedi ceisio dylanwadu mewn modd amhriodol ar ddata'r Arolwg Cenedlaethol o Fyfirwyr (NSS).

BLWCH 13: Y darparydd yn cyflwyno cais ysgrifenedig i'r OfS cyn pen 10 diwrnod gwaith ar ôl dyddiad penderfyniad yr OfS.



BLWCH 14: Bydd yr OfS yn cydnabod y cais am adolygiad.



BLWCH 15: Y darparydd i gyflwyno dogfennau adolygu i'r OfS cyn pen 10 diwrnod gwaith ar ôl gwneud cais am adolygiad.



BLWCH 16: Panel yr OfS yn adolygu'r cais.



BLWCH 17: Hysbysu'r darparydd ynghylch y canlyniad cyn gynted â phosibl ar ôl derbyn y dogfennau adolygu.



BLWCH 18: Y broses adolygu wedi'i chwblhau.



© Hawlfraint Y Swyddfa Fyfyrrwyr 2025

Mae'r cyhoeddiad hwn ar gael o dan Drwydded y Llywodraeth Agored 3.0 ac eithrio lle nodir bod hawlfraint delweddau neu destun yn eiddo i eraill.

www.nationalarchives.gov.uk/doc/open-government-licence/version/3/